

Anejo de Instalaciones afines

8 unidades Secundaria y Ampliación de Gimnasio / Fase I CPI Parque Venecia

CPI “PARQUE VENECIA”

Parcela EE (PU) 88.19 del barrio de Parque Venecia (Zaragoza)

INDICE GENERAL

- I. MEMORIA
- II. PRESUPUESTO
- III. PLANOS

MEMORIA

ÍNDICE DE MEMORIA.

1.- GENERALIDADES.....	1
1.1.- INTRODUCCIÓN. -----	1
1.2.- OBJETO. -----	1
2.- TELECOMUNICACIONES.	2
2.1.- INSTALACION TELECOMUNICACIONES VOZ DATOS -----	2
2.2.- INSTALACION SEGURIDAD -----	5
2.3.- AULA DIGITAL -----	7
2.4.- ESPECIFICACIONES TÉCNICAS GOBIERNO DE ARAGÓN-----	8
3.- CONCLUSIÓN.....	16

1.- GENERALIDADES.

1.1.- INTRODUCCIÓN.

Se redacta el presente Anejo a petición de:

TITULAR	GOBIERNO DE ARAGÓN DEPARTAMENTO DE EDUCACIÓN, CULTURA Y DEPORTE GERENCIA DE INFRAESTRUCTURAS Y EQUIPAMIENTO
C.I.F.	S5011001D

1.2.- OBJETO.

Constituye el objeto del presente Anejo, la descripción de las diferentes instalaciones afines de fase II, a petición del GOBIERNO DE ARAGÓN, DEPARTAMENTO DE EDUCACIÓN, CULTURA Y DEPORTE, para la ampliación de un edificio destinado a CENTRO DE EDUCACIÓN PRIMARIA.

2.- TELECOMUNICACIONES.

El centro dispondrá de:

- Instalación de voz/datos.
- Instalación de seguridad.
- Instalaciones afines.
- Instalación aula digital.

2.1.- INSTALACION TELECOMUNICACIONES VOZ DATOS

CONEXIÓN

Se realizará una conexión del nuevo rack con el rack de fase anterior.

SISTEMA DE CABLEADO ESTRUCTURADO

El sistema de cableado estructurado que se va a implantar es homologado con cableado tipo UTP categoría 6 o superior que soporta velocidades de transmisión de Gigabit. Su distribución se realizará por bandejas tipo rejiband por falsos techos de pasillos y acometerán a cada toma bajo tubo de PVC corrugado por falsos techos y empotrados por pared.

La Bandeja de rejilla tipo Rejiband, marca PEMSA o similar será fabricada con varillas de diámetro 4.0 mm electrosoldadas de acero al carbono según UNE 10016-2:94 (prox. UNE-EN ISO 16120), dimensiones 150x60 mm y 3 m de longitud, con borde de seguridad, certificado de ensayo de resistencia al fuego E90, según DIN 4102-12, marcado N de AENOR, y acabado anticorrosión Electrozincado según UNE- EN-ISO- 2081, libre de cromo hexavalente. Incluso parte proporcional de soportes Omega o Reforzados, originales de PEMSA, conexión a red de tierras y otros accesorios necesarios. Todo ello acorde con la norma UNE-EN-61537 según Marcado N de AENOR.

El tubo será flexible de 25 mm de diámetro, tipo forroplast, para transporte de cableado estructurado.

RACKS

Se instalarán dos nuevos racks, uno dará suministro a las tomas de planta baja y primera y otro que dará suministro a las tomas de planta segunda. El tamaño de los racks será de 42U.

El rack dispondrá de la electrónica de red necesaria: switches, paneles de parcheo, pasahilos y latiguillos, así como los componentes de parte eléctrica necesarios.

Los switches dispondrán de los módulos SFP+ que permitirán las conexiones a 10 Gigabit entre ellos.

TOMAS

Las tomas proyectadas se indican en la siguiente tabla.

ESTANCIA	UDS	PUESTO DE TRABAJO	AUDIOVISUAL	WIFI	TOMA SENCILLA	TOTAL
PLANTA BAJA						
Cuadro eléctrico	1				1	1
Taller tecnología	1		1		17	19
Aula informática	1		1		35	37
Sala de profesores	1	2	1			6
Aula música A	1		1			2
WIFI	1			2		2
Aula 1A	1		1			2
Aula 2A	1		1			2
Aula 3A	1		1			2
Aula 4A	1		1			2
Desdoble 1A	1		1			2
Desdoble 2A	1		1			2
Desdoble 3A	1		1			2
Laboratorio A	1	1	1		1	5
Tutoría 1A	1	1				2
WIFI	1			2		2
Aula 5A	1		1			2
Desdoble 4A	1		1			2
Desdoble 5A	1		1			2
Desdoble 5A	1		1			2
Tutoría 2A	1	1				2
Aula 6A	1		1			2
Aula 7A	1		1			2
Aula 8A	1		1			2
WIFI	1			2		2
Cubierta	1				2	2
Aula informática	1		1		35	37
Sala de profesores	1	2	1			6
Aula música A	1		1			2
Cubierta	1				2	2
					TOTAL	110

2.2.- **INSTALACION SEGURIDAD**

Se dispondrá de centralita de intrusión en conserjería (primaria).

Sistema de detección de intrusión:

Su objetivo es dar la notificación de alarma por intrusión. El sistema estará compuesto de centralita, detectores volumétricos, módulos de direccionamiento y cableado.

La centralita de detección será Bidireccional Premier 8168 o equivalente de 8 zonas ampliable a 168 zonas mediante módulos expansor XP8 (8 zonas). 8 salidas programables ampliable a 173 mediante módulo OP16 (16 salidas). 16 particiones. 2000 eventos. Códigos de 4, 5 ó 6 dígitos. Programación local con módulo PC-Com. Módulo de transmisión a CRA por RTC o RDSI.

El teclado será LCD Premier o equivalente con 2 entradas de zonas. 32 caracteres en 2 líneas. Visualización del estado de la central. 6 teclas de función. Teclado retroiluminado. Buzzer. Ajustes de brillo y contraste. Cumple EN50131-3.

El transmisor será Módulo GSM / GPRS BGSM-120BA Comunicador GSM/GPRS universal con caja de plástico, soporte metálico y antena incorporada con base magnética.

Proporciona:

- Línea telefónica RTC emulada sobre GSM.
- Comunicación a Receptora por Contact ID sobre GPRS en modo semitransparente (decodifica las transmisiones Contact ID de la central y las envía por GPRS).
- Envío de SMSs y llamadas a teléfonos particulares, programas en función del estado de las entradas de alarma. Puede grabar 8 mensajes vocales (sin necesidad de ningún módulo adicional).

La sirena interior será de 1 tono Sirena interior de 1 tono. Plástico ABS de color blanco. Incorpora tamper de caja y de pared. Potencia de 101 dB a 1 m. Alimentación a 12Vcc. Temperatura de trabajo de -25°C a 55°C. Dimensiones: 155x114x44mm.

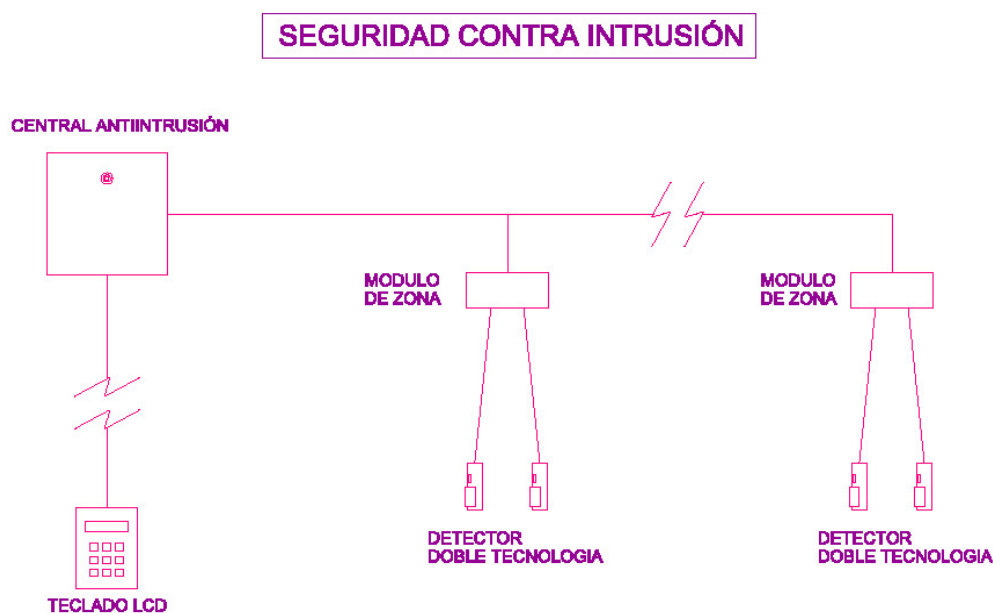
La sirena exterior será Odyssey 2 blanca con piloto azul Serie Odyssey 2: Sirena de exterior electrónica autoalimentada Fabricada en policarbonato 3mm. Grado de protección IP65. Salida acústica de 115 db. 1m. 2 piezas eléctricas. Stoboscopio de 1W. Leeds indicador de funcionamiento. Sistema SCB de bajo consumo. Tamper de caja, tornillo de tapa y tapa. Incluida batería de níquel 2. 2 años de garantía. Odyssey 1 E, mismas características pero con 109 db. 1 sola pieza eléctrica y sin tamper de tornillo.

Dispondrá de batería y fuente de alimentación.

Los detectores volumétricos digital serán de doble tecnología, 15m de alcance y con módulo electrónico intercambiable. Doppler de banda X, alcance de microondas ajustable compensación digital de temperatura y procesamiento de la señal avanzado asegura una máxima inmunidad contra falsas alarmas. También está disponible una versión CloakWisw TM (Tecnología Anti-Masking) Cumple EN50131.3, soporte IR para montaje y parte proporcional de módulos de direccionamiento de 4 zonas Premier 4XP Expansor remoto de zonas para usar con la Serie Premier. Proporciona 4 zonas programables adicionales DP o EOL y 2 salidas programables.

El cableado se realizará en bandeja y bajo tubo de PVC corrugado fuera de ella. El cable será tipo manguera de 6 x 1 mm².

El esquema de conexión se muestra en la figura siguiente.



2.3.- **AULA DIGITAL**

Audiovisuales

Se adecuarán digitalmente las aulas con el objetivo de que en el futuro se pueda instalar en ellas un monitor interactivo. La instalación que se deberá realizar en la obra se describe en el anejo adjunto de especificaciones técnicas del gobierno de Aragón.

2.4.- ESPECIFICACIONES TÉCNICAS GOBIERNO DE ARAGÓN

El instalador que ejecute la obra estará inscrito en las categorías B y F del registro de instaladores de Telecomunicaciones del Ministerio de Energía, Turismo y Agenda Digital.

Se incluyen a continuación las especificaciones técnicas de las infraestructuras TIC en los centros educativos de la comunidad autónoma de Aragón.

4. ESPECIFICACIONES TÉCNICAS DE LAS INFRAESTRUCTURAS TIC EN LOS CENTROS EDUCATIVOS DE ARAGÓN

4.1. INTRODUCCIÓN

El objetivo de las presentes especificaciones técnicas es definir las infraestructuras necesarias para acceder a las tecnologías de la información y la comunicación (TIC) con las que se dotará a los nuevos centros educativos dependientes del Departamento de Educación, Cultura y Deporte (DECD en adelante).

El acceso a estas tecnologías es de vital importancia en la educación, ya que ofrecen unas herramientas de una capacidad sin precedentes para el almacenamiento de información y para la comunicación.

Con ese objetivo se dotará a los centros educativos de una infraestructura física de red, que se soportará, como norma general, en un sistema de cableado estructurado sobre par trenzado sin apantallar como medio físico de transporte. La globalidad del sistema proporcionará extremo a extremo como mínimo las funcionalidades y capacidades ofrecidas por la conocida como categoría 6A, soportando de este modo tasas de hasta 10 gigabit por segundo. Las conexiones entre armarios se realizarán con fibra óptica monomodo.

Este segmento cableado estará complementado con un segmento inalámbrico que se detallará posteriormente.

En el proyecto de ejecución se deberá definir la instalación y certificación de la infraestructura de datos/voz categoría 6A en el centro educativo. Dicha red de datos con cableado estructurado categoría 6A cumplirá la normativa UNE-EN 50173, UNE-EN 50174, ISO/IEC 11801, TIA/EIA 568 y la norma IEC 60793-1-1 (en las instalaciones de fibra óptica).

Todos los cables de datos, tanto UTP como de fibra óptica, deberán cumplir la normativa CPR perteneciendo como mínimo a la clase Cca.

4.2. DIMENSIONAMIENTO DEL SISTEMA

Independientemente de las necesidades de cada centro, en este sistema de cableado estructurado siempre existirá un elemento central, el armario principal (detallado posteriormente), que estará ubicado en un espacio adecuado denominado recinto de instalaciones de comunicaciones. También se colocará un armario en el aula de informática, conectado con el principal a través de fibra óptica monomodo.

Además de estos armarios, y según las características y necesidades de cada centro, se podrán instalar armarios de planta, que se conectarán al armario principal a través de cables troncales (subsistema vertical que posteriormente se detallará).

En general, habrá 2 tomas finales de red (roseta doble), cada una con un conector RJ-45 hembra en todos los espacios del centro donde se prevea la disposición potencial de material informático o telefónico, permitiendo de este modo que todas las aulas, espacios administrativos y directivos puedan conectarse a la red. Cada una de estas rosetas dobles instaladas lleven asociadas 4 tomas eléctricas tipo Schuko o equivalente de 16A cada una. Al conjunto de las 2 tomas finales de red y las 4 tomas eléctricas se denomina "puesto de trabajo".

En los espacios administrativos y directivos del centro educativo un conector RJ-45 de la roseta doble se utilizará para dotar a ese espacio del servicio de telefonía y el otro para datos, mientras que en las aulas, bibliotecas o laboratorios se utilizarán ambos conectores para la conexión a la red de datos.

Como mínimo, la distribución de los puestos de trabajo a instalar será la siguiente:

- Conserjería: 2
- Dirección: 1.
- Secretaría: 4.
- Jefatura de estudios: 1.
- Otros espacios de administración: 1.

- Sala de profesores: Estará en función de los m2. 1 puesto de trabajo cada 10m2.
- Tutorías: 1 cada 10m2.
- Departamentos: Estará en función de la superficie. 1 puesto de trabajo cada 10m2.
- Otros espacios comunes como la asociación de alumnos o de padres: 1.
- Aulas de uso ordinario, específico y común: 1.
- En las aulas de infantil se instalará 1 toma simple de red en la pared frontal y otra en la pared opuesta, cerca de una esquina.
- Aula de informática: 16 rosetas dobles.
- Aula de tecnología, bibliotecas y laboratorios: 3.
- Salón de actos: 2.

La instalación se desarrollará desde el armario principal de datos hasta las tomas finales situadas en las distintas dependencias del centro, pasando por los armarios de planta si los hubiera. Asimismo, la instalación dispondrá de los elementos de protección eléctrica y conexión a tierra pertinentes.

A continuación, se definen los subsistemas y elementos de la instalación:

4.2.1. Armario principal

Este armario rack será de 19" y deberá tener entre otras las siguientes características:

- Dimensiones adecuadas para albergar tanto la electrónica del centro como los paneles y repartidores necesarios, incluyendo una previsión para un crecimiento del 25% de capacidad.
- Como mínimo 15 UA, 600 mm de ancho y 600 mm de fondo.
- Metálico, construido en chapa de acero.
- Puerta frontal transparente, de metacrilato y cerradura con llave.
- Cerradura en todas las puertas y paneles que usarán la misma llave.
- Paso de cables en techo, suelo y trasera, facilitando su accesibilidad.
- Total accesibilidad y ventilación (ranuras de ventilación en laterales, frontal y trasera).
- Rigidez y seguridad.

Asimismo, el armario dispondrá de los siguientes elementos:

- Paneles de parcheo perfectamente etiquetados y conexiónados para la provisión del servicio tanto de voz como de datos a los usuarios,
- Pasahilos horizontales con tapa intercalados entre los paneles RJ-45.
- Latiguillos para el parcheo del armario.
- Electrónica de red necesaria para cubrir las necesidades del centro.
- Centralita telefónica.
- Las regletas de alimentación necesarias para la alimentación del armario. Estas regletas serán de como mínimo 8 enchufes tipo schuko o equivalente y estarán protegidas cada una con un interruptor magnetotérmico de 16A.
- Una bandeja de soporte de tamaño estándar atornillable a diferentes alturas.
- Conexión a tierra.
- Sistema de alimentación ininterrumpida (SAI): esto es prescindible en los tiempos actuales de poco margen presupuestario.

Habrà 1 armario principal por centro educativo, salvo en los casos en que el centro tenga más de un edificio, donde habrá un armario principal por edificio. Como norma general para todos los armarios del centro, si se instalan colgados en la pared, se hará de forma que la parte superior del mismo no supere los 2,20m de altura.

4.2.2. Recinto instalaciones de comunicaciones

Se recomienda la construcción de un recinto, destinado a los equipos de comunicaciones y con las características siguientes:

- Dimensiones recomendadas: 2x2x2,5 metros.
- Se situará en la planta baja o inferior (si es posible), lo más centrado posible en el edificio y prestando especial atención a su orientación para minimizar las temperaturas dentro del

recinto. Se dispondrá este cuarto lejos de posibles centros de transformación, generadores, maquinaria de ascensor o de aire acondicionado

- De estar a nivel inferior, se le dotará de sumidero con desagüe que impida la acumulación de aguas.
- Si la construcción de un espacio destinado a estos equipos no es posible, el lugar más indicado para la colocación del armario de telecomunicaciones, y al que irán dirigidas todas las canalizaciones y el cableado, será la conserjería o un espacio de administración, donde se garantizará la integridad de los equipos allí instalados.
- Será importante prever que no pasen tuberías de agua o gas sobre los equipos y la existencia de una canaleta para hacer el tendido de cables, de forma que estos queden fácilmente accesibles e identificables.
- La puerta de acceso al recinto será metálica con cerradura, se debe abrir hacia el exterior y ha de tener en cuenta si se prevé introducir el armario de telecomunicaciones ya montado o montarlo en su interior.
- El recinto dispondrá de ventilación natural directa, ventilación natural forzada por medio de conducto vertical y aspirador estático, o de ventilación mecánica que permita una renovación total del aire del local por lo menos dos veces por hora.
- Se habilitarán los medios para que en el recinto exista un nivel medio de iluminación de 300 lux, así como un aparato de alumbrado de emergencia que, en cualquier caso, cumplirá las prescripciones del vigente reglamento de baja tensión.
- Se incluye una línea eléctrica desde el cuadro eléctrico de planta existente en cada edificio hasta la ubicación del rack a instalar.

Además, este local deberá disponer de los siguientes elementos correspondientes a la instalación de protección contra incendios:

- Extintor de CO₂.
- Detector conectado con la central de alarma de incendios.

En los centros en que sea necesaria la instalación de armarios de planta habrá que disponer de una sala de instalaciones por planta (siempre que fuera posible) donde se puedan ubicar dichos armarios. En caso de no ser posible disponer de una sala de instalaciones habría que buscar la mejor ubicación posible para el armario.

4.2.3. Armario secundario (o de planta)

Los armarios distribuidores de planta se instalarán generalmente en centros de más de 5.400 m² o en aquellos centros donde las circunstancias especiales del edificio lo hagan aconsejable. Estos armarios distribuidores de planta se conectarán con el armario principal a través de fibra óptica monomodo.

Se trata de un armario repartidor de datos ubicado en la sala de instalaciones de cada planta del centro educativo que incluye todos los paneles, pasahilos, regletas de alimentación, bandejas, latiguillos de parcheo y electrónica de red necesarios para que la instalación sea efectiva, dejando un 25% del total de unidades del armario libres para futuras ampliaciones. Todas las conexiones de los armarios de planta finalizarán en los paneles de parcheo del armario principal descrito anteriormente.

Las características físicas mínimas son las siguientes:

- Tipo rack de 19" mural.
- Construido en chapa de acero con dos columnas perforadas para equipos.
- Puerta frontal con marco y cristal de seguridad o metacrilato.
- Cerradura con llave.
- Ranuras de ventilación.
- Paso de cables en techo y suelo, facilitando su accesibilidad.

Los armarios de planta dispondrán de los siguientes elementos:

- Paneles y conectores para los cables de la planta, instalados y etiquetados correctamente.
- Elementos de conexión con los cables troncales y el distribuidor general del edificio.
- Electrónica de red necesaria para cubrir las necesidades del centro.

- Sistema de alimentación ininterrumpida (SAI): al igual que en el principal, esto es prescindible en los tiempos actuales de poco margen presupuestario.
- Una bandeja de soporte de tamaño estándar atornillable a diferentes alturas.

4.2.4. Subsistema vertical

En aquellos centros donde haya armarios de planta, este subsistema vertical consistirá en la conexión de estos con el armario principal. Como norma general, el subsistema vertical contempla la interconexión dentro de un mismo edificio entre cada uno de los armarios de planta y el armario principal del edificio. Esta unión se realizará con fibra óptica monomodo.

4.2.5. Subsistema horizontal

Este subsistema lo constituyen los enlaces entre las tomas finales de red y los armarios de planta o en el caso de que no hubiese armarios de planta, los enlaces de las tomas finales con el armario principal. Estos enlaces serán de cableado UTP categoría 6A.

Está integrado por los siguientes elementos:

- Canalización: La canalización interior se realizará empotrada o bajo falso techo, con tubo de PVC liso o corrugado, o mediante bandeja metálica.
- El diámetro mínimo del tubo será de 20mm, aunque se deberá tener en cuenta que en todas las canalizaciones quede el 50% libre para posibles ampliaciones.
- Las canalizaciones para comunicaciones deben ser independientes de las de energía eléctrica, y si los trayectos son paralelos, irán separados 400mm.
- Los tubos que queden vacíos deberán ir provistos de hilo de guía de acero galvanizado de 2mm.
- Las bajantes desde los falsos techos hasta las tomas de red se realizarán con canalización de tubo tipo PVC corrugado.
- Cables: La conexión de las tomas finales con el armario correspondiente se realizará con cable UTP de categoría 6A.
- Tomas finales de red: En cada punto de conexión se instalarán rosetas simples o dobles con conectores RJ-45 de alta densidad (categoría 6A) en cada una de las dos tomas.

4.3. CONEXIÓN CON EL EXTERIOR

La infraestructura del centro que se ha visto anteriormente debe comunicarse con el exterior, para lo cual es necesaria una conexión física con la red de los diferentes operadores de comunicaciones electrónicas. Esta conexión se realizará a través de una arqueta situada en el exterior del solar que permita la conexión con el operador, para lo que se dispondrá de una acometida del edificio de al menos 2 tubos de Ø 63mm como mínimo.

4.4. REDES INALÁMBRICAS

Además del segmento cableado, los centros también contarán con un segmento inalámbrico que dotará de cobertura de red a todo el centro, haciendo especial énfasis en aquellos espacios en los cuales resulte especialmente interesante la movilidad de los dispositivos informáticos.

Se incluirá la instalación de los puntos de acceso, los cuales para optimizar el ancho de banda se conectarán al segmento cableado y al armario de comunicaciones a través de una toma de red simple RJ-45.

Estos puntos de acceso deberán soportar la tecnología 802.11ax (Wi-Fi 6), y en la medida de lo posible, con un único punto de acceso se dará servicio a las dos aulas de esa planta más cercanas a él, para lo que se instalará una toma de red RJ-45 en el punto más equidistante posible de ambas aulas. Como norma general, tanto la toma como el punto de acceso Wi-Fi se instalarán en las paredes, situados a una altura comprendida entre los 2,20 y 2,50m, y a una distancia mínima del techo de 15cm.

En los espacios administrativos y de dirección se instalarán el número de tomas necesarias para que todos ellos tengan cobertura y en los centros que cuenten con salón de actos, se instalará en éste una toma de red.

4.5. AULAS DIGITALES

El DECD apuesta por la digitalización de las aulas, convirtiendo las aulas educativas en "Aulas digitales". Estas aulas dispondrán de los siguientes elementos en la pared frontal: monitor interactivo (conviniendo o no con la pizarra tradicional), dos cajas audiovisuales (cajas AV) que permitan la conexión de todos estos elementos y 2 altavoces distribuidos en falso techo conectados con la caja AV secundaria o en pared, conectados a red y con un interruptor de encendido y apagado en pared. En determinadas circunstancias el monitor interactivo se podrá reemplazar por un proyector de corta distancia y pizarra digital interactiva.

Las cajas AV estarán ubicadas en la zona del profesor (caja AV principal) y en la posición del monitor interactivo o proyector (caja AV secundaria), y se integrarán en ellas los módulos necesarios en función del equipamiento previsto.

4.5.1. Aulas con Monitor Interactivo

- Caja AV principal (puesto del profesor)

- 4 tomas eléctricas tipo Schuko.
- 1 toma de red RJ45 UTP categoría 6A o superior.
- 1 Módulo USB 2.0 o superior (activo), con conector tipo B (en la cara exterior de la caja) y tipo A trasera (en la cara interior de la caja).
- 1 conector HDMI 2.0 o superior.
- 1 conector DisplayPort 1.2 o superior.

- Caja AV secundaria (posición monitor interactivo)

- 1 toma eléctrica tipo Schuko.
- 1 toma de red RJ45 UTP categoría 6A o superior.
- 1 Módulo USB 2.0 o superior (activo), tipo A (en la cara exterior de la caja) y conector tipo B trasera (en la cara interior de la caja).
- 1 conector Minijack, con conexión a 2 altavoces ubicados en falso techo del aula.
- 1 salida de Cable HDMI 2.0 o superior, enrollado, con 2 metros de longitud a partir de la caja AV Secundaria, para conectar directamente al monitor interactivo.
- 1 salida de Cable DisplayPort 1.2 o superior, enrollado con 2 metros de longitud a partir de la caja AV Secundaria, para conectar directamente al monitor interactivo.

Para la conexión de los elementos anteriormente citados, en la obra se preverán los siguientes cables y canalizaciones entre la caja AV principal y la secundaria.

- Cable USB 2.0 o superior (activo) de tipo A/B auto amplificado, con amplificador en el lado del monitor interactivo.
- Cable HDMI 2.0 o superior.
- Cable DisplayPort 1.2 o superior.

4.5.2. Criterios generales

- Todas las canalizaciones necesarias para los cables anteriores, intentando buscar la mejor estética y compartir las canalizaciones que sea posible para minimizarlas.

- En las salas de usos múltiples se instalará un proyector de lente estándar, de forma adicional a la instalación indicada anteriormente. Este proyector se anclará al techo a una distancia de 5 metros de la pared donde se proyecte, lo cual también habrá que tener en cuenta en el cableado y la canalización. Se instalará una toma HDMI adicional en la caja AV principal que llevará un cable preparado para conectar directamente al proyector, así como una toma de corriente en la posición del proyector.

Conviene remarcar que, aunque la instalación de la caja AV y los altavoces son objeto de este anexo, la instalación del monitor interactivo o proyector y pizarra digital interactiva NO lo es, por lo que los cables que

no estén terminados en caja y en un futuro irán conectados a estos elementos se dejarán preparados para tal efecto y debidamente protegidos para que no sufran ningún desperfecto.

Por último, se debe tener en cuenta que las medidas incluidas en el anexo "Aula digital" son susceptibles de ser modificadas una vez se haga el replanteo in situ por parte del DECD, siempre buscando adaptarse lo mejor posible a la casuística de cada centro.

4.6 REQUISITOS DE SEGURIDAD ENTRE INSTALACIONES

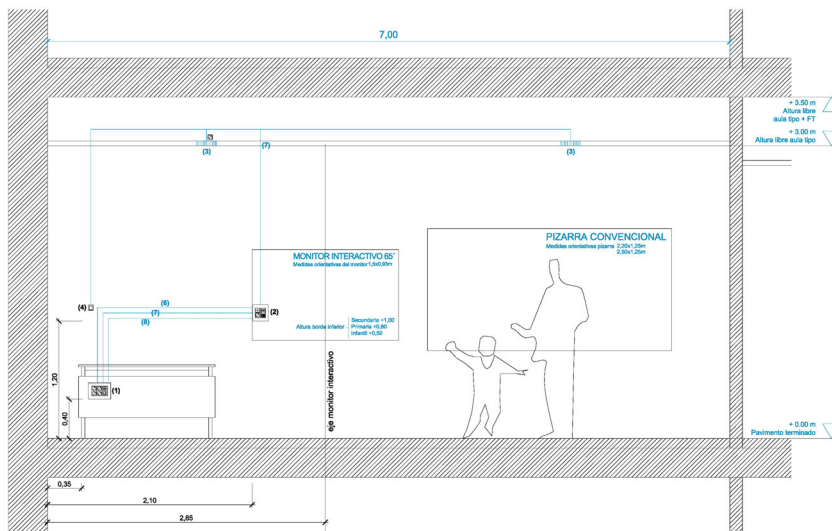
Como norma general, se procurará la máxima independencia entre las instalaciones de telecomunicación y las del resto de servicios y, salvo excepciones justificadas, las redes de telecomunicación no podrán alojarse en el mismo compartimento utilizado para otros servicios. Los cruces con otros servicios se realizarán preferentemente pasando las canalizaciones de telecomunicación por encima de las de otro tipo, con una separación entre la canalización de telecomunicación y las de otros servicios de, como mínimo, de 100 mm para trazados paralelos y de 30 mm para cruces, excepto en la canalización interior de usuario, donde la distancia de 30 mm será válida en todos los casos.

La rigidez dieléctrica de los tabiques de separación de estas canalizaciones secundarias conjuntas deberá tener un valor mínimo de 1500 V (según ensayo recogido en la norma UNE EN 50085). Si son metálicas, se pondrán a tierra.

Cuando los sistemas de conducción de cables para las instalaciones de comunicaciones sean metálicos y simultáneamente accesibles a las partes metálicas de otras instalaciones, se deberán conectar a la red de equipotencialidad.

4.7 NORMATIVA DE REFERENCIA

- Real Decreto 186/2016, de 6 de mayo, por el que se regula la compatibilidad electromagnética de los equipos eléctricos y electrónicos.
- Real Decreto 842/2002, de 2 de agosto, por el que se aprueba el Reglamento electrotécnico para baja tensión.
- UNE-EN 50173, "Tecnología de la información. Sistemas de cableado genérico"
- UNE-EN 50174, "Tecnología de la información. Instalación del cableado".
- UNE-EN 50346, "Tecnologías de la información. Instalación de cableado. Ensayo de cableados instalados"
- UNE-EN 50290, "Cables de comunicación".
- IEC 60793-1-1, "Fibra óptica. Métodos de medición y procedimientos de ensayo. Parte 1-1: Generalidades y guía"

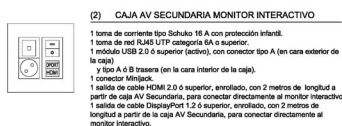
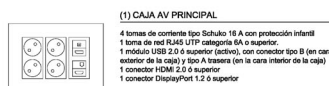


MECANISMOS

- (1) CAJA AV PRINCIPAL
a +0,40 m de pavimento
a +0,35 m de fachada
- (2) CAJA AV SECUNDARIA MONITOR INTERACTIVO
a +1,20 m de pavimento
a +2,10 m de fachada
- (3) ALTAVOCES ACTIVOS (AUTOAMPLIFICADOS)
2 unidades distribuidas en falso techo dirigido hacia la sala o en pared. Con toma de alimentación en el menos uno de ellos.
- (4) INTERRUPTOR DE ENCENDIDO/APAGADO DE ALTAVOCES

CABLEADO

- (5) CABLE USB AUTOAMPLIFICADO, CON AMPLIFICADOR EN EL LADO DEL MONITOR INTERACTIVO. CONEXIÓN CAJA PRINCIPAL CON SECUNDARIA.
- (6) CABLE HDMI 2.0 O SUPERIOR CONEXIÓN CAJA PRINCIPAL CON SECUNDARIA.
- (7) CABLE DISPLAYPORT 1.2 O SUPERIOR CONEXIÓN CAJA PRINCIPAL CON SECUNDARIA.
- (8) CABLE AUDIO 2x1 PARA CONEXIÓN CON LOS ALTAVOCES EN FALSO TECHO O EN PARED



3.- CONCLUSIÓN.

Con lo reflejado en esta Memoria y en los demás documentos de este Anejo, se considera que la instalación objeto de Anejo ha quedado convenientemente definida. No obstante, el técnico suscribiente queda a disposición de los Organismos correspondientes para toda aquella ampliación, aclaración y/o modificación que estimen pertinente.

ZARAGOZA, OCTUBRE DE 2.022

EL INGENIERO INDUSTRIAL



PILAR PECO YESTE

COLEGIADO 1429 C.O.I.I.A.R.

AL SERVICIO DE LA EMPRESA PILAR PECO SLP

PRESUPUESTO

CÓDIGO	RESUMEN	UDS	LONGITUD	ANCHURA	ALTURA	PARCIALES	CANTIDAD	PRECIO	IMPORTE
CAPÍTULO 18 INSTALACIONES AFINES									
SUBCAPÍTULO 18.01 INSTALACIÓN ALARMA									
18.01.01	Ud DETECTOR VOLUMÉTRICO Suministro e instalación de detectores volumétricos digital de doble tecnología, 15m de alcance y con módulo electrónico intercambiable. Doppler de banda X, alcance de microondas ajustable compensación digital de temperatura y procesamiento de la señal avanzado asegura una máxima inmunidad contra falsas alarmas. También está disponible una versión CloakWisw TM (Tecnología Anti-Masking) Cumple EN50131.3, soporte IR para montaje y parte proporcional de módulos de direccionamiento de 4 zonas Premier 4XP Expansor remoto de zonas para usar con la Serie Premier. Proporciona 4 zonas programables adicionales DP o EOL y 2 salidas programables. Un módulo reemplaza a dos teclados para una expansión de zona adicional.(i) Para centrales de grado 3 de la serie Premier Avanzada. . Medida la unidad instalada, probada y en funcionamiento.	5				5,00			
							5,00	35,36	176,80
18.01.02	ml CABLEADO DETECTOR Instalación eléctrica con manguera de 6x1 cajas y accesorios, instalado bajo tubo de PVC flexible.	5	55,00			275,00			
							275,00	2,75	756,25
18.01.03	ml BUS ALARMA Cableado tipo Bus bajo tubo para comunicación entre central y módulos expasores, incluso tubo. Medida la longitud ejecutada.	450				450,00			
							450,00	3,17	1.426,50
18.01.04	Ud INSTALACIÓN ANTIINTRUSISMO Instalación antiintrusismo compuesta por: - Centralita de detección Bidireccional Premier 8168 o equivalente de 8 zonas ampliable a 168 zonas mediante módulos expansor XP8 (8 zonas). 8 salidas programables ampliable a 173 mediante módulo OP16 (16 salidas). 16 particiones. 2000 eventos. Códigos de 4, 5 ó 6 dígitos. Programación local con módulo PC-Com. Módulo de transmisión a CRA por RTC o RDSI. - Teclado LCD Premier o equivalente con 2 entradas de zonas. 32 caracteres en 2 líneas. Visualización del estado de la central. 6 teclas de función. Teclado retroiluminado. Buzzer. Ajustes de brillo y contraste. Cumple EN50131-3. - Transmisor Módulo GSM / GPRS BGSM-120BA Comunicador GSM/GPRS universal con caja de plástico, soporte metálico y antena incorporada con base magnética. Proporciona: • Línea telefónica RTC emulada sobre GSM. • Comunicación a Receptora por Contact ID sobre GPRS en modo semitransparente (decodifica las transmisiones Contact ID de la central y las envía por GPRS). • Envío de SMSs y llanadas a teléfonos particulares, programas en función del estado de las entradas de alarma. Puede grabar 8 mensajes vocales (sin necesidad de ningún módulo adicional). - Sirena interior de 1 tono Sirena interior de 1 tono. Plástico ABS de color blanco. Incorpora tamper de caja y de pared. Potencia de 101 dB a 1 m. Alimentación a 12Vcc. Temperatura de trabajo de -25°C a 55°C. Dimensiones: 155x114x44mm. - Sirena exterior Sirena exterior Odyssey 2 blanca con piloto azul Serie Odyssey 2: Sirena de exterior electrónica autoalimentada Fabricada en policarbonato 3mm. Grado de protección IP65. Salida acústica de 115 db. 1m. 2 piezas eléctricas. Stoboscopio de 1W. Leeds indicador de funcionamiento. Sistema SCB de bajo consumo. Tamper de caja, tornillo de tapa y tapa. Incluida batería de níquel 2. 2 años de garantía. Oddyssey 1 E, mismas características pero con 109 db. 1 sola pieza eléctrica y sin tamper de tornillo. - Batería y fuente de alimentación. Incluso puesta en servicio, programación y pruebas y canalización y cableado de los detectores con la centralita de detección . Incluso contrato de conexión telefónica de centralita con policía. Medida la unidad instalada, probada y en funcionamiento.	1				1,00			
							1,00	773,25	773,25
TOTAL SUBCAPÍTULO 18.01 INSTALACIÓN ALARMA									3.132,80

PRESUPUESTO Y MEDICIONES

CÓDIGO	RESUMEN	UDS	LONGITUD	ANCHURA	ALTURA	PARCIALES	CANTIDAD	PRECIO	IMPORTE
SUBCAPÍTULO 18.02 FIBRA Y ELECTRÓNICA DE RED									
18.02.01	ml Cable de 8 fibras ópticas monomodo OS2 G562.D Metro lineal de cable de 8 fibras ópticas monomodo 9/125µm OS2 G562.D, LSZH CPR Dca. , libre de halógenos y no propagadora de llama. Medida la unidad, perfectamente instalada, conexcionada y probada, según indicaciones de la Dirección Facultativa	140				140,00			
							140,00	4,37	611,80
18.02.02	Ud Terminaciones unión fibra Terminación unión fibra: - Pigtail monomodo (9/125µm) dúplex 8,000 ud - Conector hembra pasamuros fibra monomodo LC-LC dúplex UPC 8,000 ud - Latiguillo fibra monomodo LC-LC dúplex UPC LSZH 2,000 ud - Fusionado fibra óptica y certificado 16,000 ud Incluso mano de obra.	2				2,00			
							2,00	290,77	581,54
18.02.03	Ud Switch 48 Puertos Switch de 48 puertos con las siguientes características: · 48 puertos 10/100/1000baseT. · 4 puertos SFP+ 10Gbps. · Auto MDI/MDI-X. · Prevención bucles de red y tormentas de datos · Capacidad de gestión y monitorización remota vía web, SSH y puerto de consola. · Kit de montaje para bastidor de armario de comunicaciones estandar de 19" · Capacidad de VLANs, trunk IEEE 802.1Q, QoS, priorización tráfico de voz, "Link Aggregation" 802.3ad - 802.1AX y "port mirroring". · Capacidad de apilamiento ("stack") mediante puertos SFP+ o dedicados. · Como mínimo la mitad de puertos POE+ IEE 802.3af/at, con una potencia mínima de 365 W. Marca CISCO modelo SMB SG350X-48P o equivalente. Medida la unidad, perfectamente instalada, conexcionada y probada, según indicaciones de la Dirección Facultativa.	3				3,00			
							3,00	1.433,62	4.300,86
18.02.04	Ud Kit de apilamiento para switches Módulo de apilamiento de red ("stack") para la interconexión de dos switches. Se conectaran en anillo. Medida la unidad, perfectamente instalada, conexcionada y probada, según indicaciones de la Dirección Facultativa.	3				3,00			
							3,00	91,94	275,82

PRESUPUESTO Y MEDICIONES

CÓDIGO	RESUMEN	UDS	LONGITUD	ANCHURA	ALTURA	PARCIALES	CANTIDAD	PRECIO	IMPORTE
18.02.05	Ud Punto acceso WIFI Suministro e instalación de Access Point para red inalámbrica, totalmente instalado configurado e integrado en la red local del centro educativo, con las siguientes características: " Anclajes para montaje y fijación en pared o en techo. " Emisión en bandas de 2,4 Ghz y 5 Ghz. Para ambas bandas debe soportar tasas como mínimo 450 Mbps (2,4 GHz) y 867 Mbps (5 GHz). Con antenas internas diseñadas para maximizar la emisión y recepción, aumentando el alcance. " Deberá cumplir con los estándares WiFi 5 y anteriores (IEEE 802.11 a/b/g/n/ac) " Soporte para al menos 100 clientes concurrentes. " Soportará POE estándar IEEE 802.3af o 802.3at. " Seguridad usando protocolos WEP, WPA-PSK, WPA y WPA2 con algoritmo de cifrado AES. " Al menos un puerto de conexión con conector RJ-45 10/100/1000 Mbps. " Los APs vendrán acompañados de una controladora por hardware o software con las siguientes características: o Permitirá la configuración de cada AP en grupo y particularmente o Será centralizada o Capacidad de escalar las instalaciones de forma sencilla o Deberá disponer de una gestión sencilla de usuarios o Sin coste de adquisición por licencia de uso o Debe ser independiente de la adquisición de cualquier software o sistema operativo Marca y modelo: Ubiquiti UNIFI UAP-AC-LR o equivalente.	6				6,00			
							6,00	136,10	816,60
18.02.06	Ud Trabajos en rack existente Suministro de material e instalación para equipos en rack existente que permitan la conexión de la nueva instalación. Medida la unidad ejecutada.	1				1,00			
							1,00	231,46	231,46
TOTAL SUBCAPÍTULO 18.02 FIBRA Y ELECTRÓNICA DE RED 6.818,08									
SUBCAPÍTULO 18.03 INSTALACIÓN RED DE VOZ/DATOS									
18.03.01	Ud Rack 800 mm 42UA Rack para instalación de voz/datos con armario metálico para el alojamiento de equipos compuesto por: Armario metálico con puerta, bandeja FO 19" 1U con soporte para 24 conectores LC duplex, cassettes para emplames, Bases alimentación 8 Schukos, Modulo ventilación, Bandejas con 4 puntos de sujeción, Guías Latiguillos con Tapa, accesorios para rack, sujeción de cableado, protección termoretractil empalmes, presaestopas, fijación, racks y frontales. Medida la unidad instalada, probada y en funcionamiento.	2				2,00			
							2,00	945,93	1.891,86
18.03.02	Ud Latiguillo UTP/RJ-45 Categoría 6 LSZH 2 m.	110				110,00			
							110,00	4,22	464,20
18.03.03	Ud Panel de 24 conexiones RJ-45 UTP cat 6, según descripción Panel de 24 conexiones RJ-45 UTP cat 6, para instalación en Rack de 19". Medida la unidad instalada y conexionada.	6				6,00			
							6,00	117,57	705,42
18.03.04	ml Cable CAT6 UTP Cable de 4 pares trenzados sin apantallar de categoría 6 o superior, LSZH CPR Dca. Medida la unidad, perfectamente instalada, conexionada y probada, según indicaciones de la Dirección Facultativa.	110	1,00	45,00		4.950,00			
							4.950,00	1,04	5.148,00

PRESUPUESTO Y MEDICIONES

CÓDIGO	RESUMEN	UDS	LONGITUD	ANCHURA	ALTURA	PARCIALES	CANTIDAD	PRECIO	IMPORTE
18.03.05	Ud Toma RJ-45 UTP CAT6 certificada Conector RJ-45 hembra para cable sin apantallar de categoría 6, sin frontal. El coste de la mano de obra incluye certificación de la categoría. Medida la unidad, perfectamente instalada, conexcionada y probada, según indicaciones de la Dirección Facultativa.	110				110,00			
							110,00	11,41	1.255,10
TOTAL SUBCAPÍTULO 18.03 INSTALACIÓN RED DE									9.464,58
SUBCAPÍTULO 18.04 INFRAESTRUCTURA									
18.04.01	Ud Tubo de PVC corrugado de 25 mm Tubo flexible de 25 mm de diámetro, tipo forroplast, para transporte de cableado estructurado. Medida la unidad, perfectamente instalada, conexcionada y probada, según indicaciones de la Dirección Facultativa.	110	1,00	15,00		1.650,00			
							1.650,00	0,29	478,50
18.04.02	Ud Cajas registro de toma (6,4 x 6,4 x 4,2) cm Caja de registro de tomas dobles o simple. Medida la unidad, perfectamente instalada, conexcionada y probada, según indicaciones de la Dirección Facultativa.	110	1,00			110,00			
							110,00	4,04	444,40
18.04.03	Ud Marco y embellecedor para tomas RJ45 Marco y embellecedor para tomas RJ45	110	1,00			110,00			
							110,00	10,93	1.202,30
18.04.04	MI BANDEJA REJIBAND 150x60 mm Suministro y montaje de m.l. de Bandeja de rejilla tipo Rejiband, marca PEMSA o equivalente, fabricada con varillas de diámetro 4.0 mm electrosoldadas de acero al carbono según UNE 10016-2:94 (prox. UNE-EN ISO 16120), dimensiones 150x60 mm y 3 m de longitud, con borde de seguridad, certificado de ensayo de resistencia al fuego E90, según DIN 4102-12, marcado N de AENOR, y acabado anticorrosión Electrozincado según UNE- EN-ISO- 2081, libre de cromo hexavalente. Incluso parte proporcional de soportes Omega o Reforzados, originales de PEMSA, conexión a red de tierras, tapa en tramos de acometida a cuadro eléctrico y otros accesorios necesarios. Todo ello acorde con la norma UNE-EN-61537 según Marcado N de AENOR. Medida la longitud instalada.	42				42,00			
	pb	42				42,00			
	p1	42				42,00			
	p2	42				42,00			
	montante	10				10,00			
							136,00	18,27	2.484,72
TOTAL SUBCAPÍTULO 18.04 INFRAESTRUCTURA.....									4.609,92

CÓDIGO	RESUMEN	UDS	LONGITUD	ANCHURA	ALTURA	PARCIALES	CANTIDAD	PRECIO	IMPORTE
SUBCAPÍTULO 18.05 INSTALACIÓN AUDIOVISUAL (AULA DIGITAL)									
18.05.01	Ud INSTALACIÓN AUDIOVISUAL AULA INFRAESTRUCTURA Infraestructuras para instalación audiovisual en aula polivalente para proyector y monitor interactivo. Constituida por: - 1 Ud Canalización de caja AV con monitor interactivo para cableado HDMI mediante tubo flexible empotrado. - 4 Uds Canalización de circuito eléctrico con base de enchufe de caja AV mediante tubo flexible empotrado. - 1 Uds Canalización de circuito eléctrico con base de enchufe de monitor interactivo mediante tubo flexible empotrado. - 1 Ud Canalización entre caja AV y monitor interactivo para el USB. - 1 Ud Canalización entre caja AV y monitor interactivo para el DisplayPort. - 1 Ud Canalización para tomas UTP en caja AV y caja monitor interactivo. - 1 Ud Canalización desde caja de monitor interactivo hasta altavoz principal y desde este a altavoz secundario. Medida la unidad totalmente instalada.	20					20,00		
							20,00	96,53	1.930,60
18.05.02	Ud INSTALACIÓN AUDIOVISUAL AULA CABLEADO Cableado para instalación audiovisual en aula polivalente para proyector, pantalla táctil y preinstalación altavoces. Constituida por: - 1 Ud Cableado de monitor interactivo con caja AV con cable para Video HDMI 2.0 o superior (L=10 m.). - 4 Uds Cableado de fuerza con base de enchufe de caja AV desde circuito a base de enchufe. - 1 Ud Cableado de fuerza con base de enchufe de e monitor interactivo desde circuito a base de enchufe. - 1 Ud cableado UTP categoría 6 (incluido en afines). - 1 Ud cableado USB 2.0 de tipo A a B auto amplificado con amplificador en el lado del monitor interactivo. - 1 Ud cableado DisplayPort 1.2 o superior. - 1 Ud cableado de megafonía 2x1 mm2 desde caja de monitor interactivo hasta altavoz principal y desde este a altavoz secundario. Medida la unidad totalmente instalada.	20					20,00		
							20,00	117,44	2.348,80
18.05.03	Ud INSTALACIÓN AUDIOVISUAL AULA MECANISMOS Mecanismos y cajas para instalación audiovisual en aula polivalente para proyector, pantalla táctil y preinstalación altavoces. Constituida por: -· Caja AV principal (puesto del profesor) o 1 HDMI 2.0 o superior. o 1 USB 2.0 tipo B (en la cara exterior de la caja) y tipo A trasera (en la cara interior de la caja). o 4 tomas eléctricas Schuko. o 1 toma de red RJ45 UTP categoría 6 o superior. o 1 toma conector DisplayPort 1.2 o superior. -· Caja AV secundaria (posición monitor interactivo) o 1 salida de cable HDMI 2.0 o superior , enrollado con 2 metros de longitud a partir de la caja AV secundaria, para conectar directamente al monito interactivo. o 1 USB 2.0 tipo A (en la cara exterior de la caja) y tipo B trasera (cara interior de la caja). o 1 toma eléctrica Schuko. o 1 toma RJ45 UTP categoría 6 o superior. o 1 salida de cable DisplayPort 1.2 o superior, enrollado con 2 metros de longitud a partir de la caja AV secundaria, para conectar directamente al monito interactivo. Medida la unidad totalmente instalada.								

PRESUPUESTO Y MEDICIONES

CÓDIGO	RESUMEN	UDS	LONGITUD	ANCHURA	ALTURA	PARCIALES	CANTIDAD	PRECIO	IMPORTE
		20				20,00			
18.05.04	Ud ALTAVOCES AUTOAMPLIFICADOS FALSO TECHO Instalación de dos altavoces autoamplificados para falso techo de 2x20W, incluso amplificador, transformador de alimentación, caja y mecanismo con tecla de encendido, cableado de fuerza desde mecanismo a altavoz y desde circuito a mecanismo realizado bajo tubo flexible de PVC y pequeño material. Medida la unidad instalada, probada y en funcionamiento.	20				20,00	20,00	221,04	4.420,80
							20,00	180,39	3.607,80
TOTAL SUBCAPÍTULO 18.05 INSTALACIÓN AUDIOVISUAL									12.308,00
18.06.01	ud ALTAVOZ 5" 6W BLANCO Suministro e instalación de Altavoz de techo OPTIMUS de 5". Potencia RMS de 6 W, con toma intermedia de 1 W y 3 W. Sensibilidad a 1 kHz, 1 W y 1 m de 92 dB. Presión acústica máxima (SPL) a 1 kHz, 1 m de 100 dB. Respuesta en frecuencia de 100 a 15.000 Hz. Sistema de montaje empotrado rápido mediante muelles. Acabado en plástico ABS color blanco RAL 9016. Dimensiones Ø 175 x 60 (fondo) mm. Orificio para empotrar de Ø 150 mm. Modelo OPTIMUS ref. A-255ATP, incluso conexionado. Medida la unidad instalada, probada y en funcionamiento.								
	Pasillo	12				12,00			
	Aulas	33				33,00			
18.06.02	ud PUESTA EN MARCHA Puesta en marcha de instalación.						45,00	30,24	1.360,80
		1				1,00			
18.06.03	MI CABLEADO DE ALTAVOCES Cableado para altavoces 2 x 1,5 mm2 bajo tubo. Medida la longitud instalada.						1,00	437,46	437,46
	Circuito aulas	1200				1.200,00			
	Ampliación pasillo	270				270,00			
18.06.04	ud CENTRAL MEGAFONIA Trabajos en central de megafonía existente con: - Ampliación para una zona. - Instalación de unidad de potencia para circuito de aulas 300W. Incluso suministro de unidad. - Instalación de unidad de potencia para circuito de pasillo 300W. Incluso suministro de unidad. - Software de configuración, control, programación y puesta en marcha. Medida la unidad ejecutada, incluso conexionados.						1.470,00	1,10	1.617,00
		1				1,00			
							1,00	3.585,33	3.585,33
TOTAL SUBCAPÍTULO 18.06 INSTALACIÓN MEGAFONÍA..									7.000,59

CÓDIGO	RESUMEN	UDS	LONGITUD	ANCHURA	ALTURA	PARCIALES	CANTIDAD	PRECIO	IMPORTE
	SUBCAPÍTULO 18.07 VARIOS								
									TOTAL SUBCAPÍTULO 18.07 VARIOS.....
	SUBCAPÍTULO 18.08 AVISOS								
18.08.01	ud CONJUNTO SEÑALIZACIÓN BAÑOS MINUSVALIDOS Suministro e instalación de conjunto de señalización de avisos para baños de minusválidos marca Optimus o equivalente modelo KB-10F, incluso pequeño material y cableado necesario bajo tubo. Medida la unidad instalada, probada y en funcionamiento.	3					3,00		
							3,00	302,32	906,96
18.08.02	ud CENTRAL DE AVISOS DE BAÑOS MINUSVÁLIDOS Suministro e instalación de Módulo de señalización para recibir la llamada de hasta cuatro baños asistidos. Dispone de cuatro LEDs que se iluminan indicando el origen de la llamada. El pulsador de MUTE?elimina el sonido temporalmente a la espera de atender las llamadas y anularlas desde el pulsador de reposición del baño. Modelo OPTIMUS ref. CC-40F. Medida la unidad instalada, incluyendo programación y puesta en marcha.	1					1,00		
							1,00	529,53	529,53
18.08.03	ml CABLEADO CENTRAL AVISOS Cableado bajo tubo de central de avisos de baños de minusválidos con los sistemas individuales de cada baño. Medida la unidad ejecutada.	240							
							240,00		
							240,00	2,12	508,80
									TOTAL SUBCAPÍTULO 18.08 AVISOS..... 1.945,29
	TOTAL CAPÍTULO 18 INSTALACIONES AFINES.....								45.279,26

RESUMEN DE PRESUPUESTO

CAPITULO	RESUMEN	EUROS
18	INSTALACIONES AFINES.....	45.279,26
TOTAL PRESUPUESTO		45.279,26

Asciende el presupuesto general a la expresada cantidad de CUARENTA Y CINCO MIL DOSCIENTOS SETENTA Y NUEVE EUROS con VEINTISEIS CÉNTIMOS

ZARAGOZA, OCTUBRE DE 2.022

EL INGENIERO INDUSTRIAL

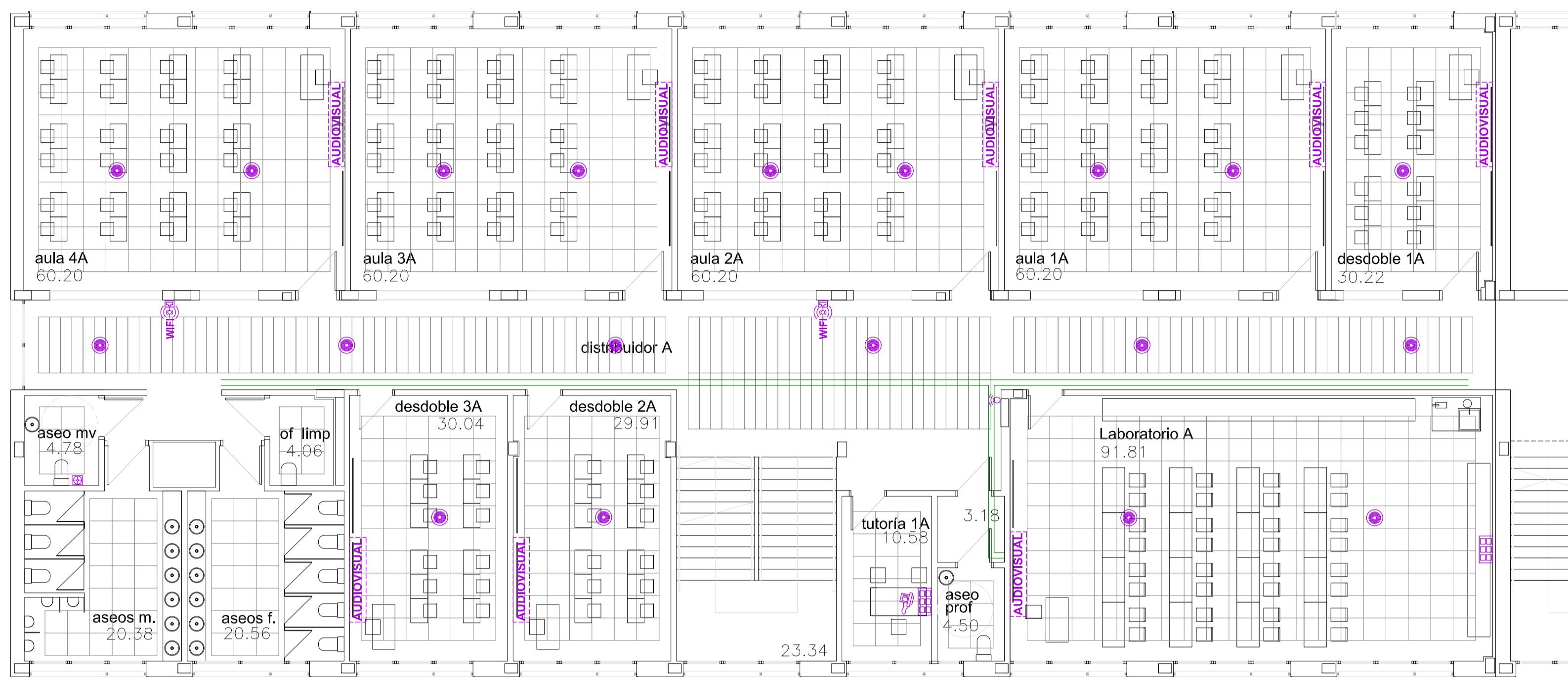


PILAR PECO YESTE

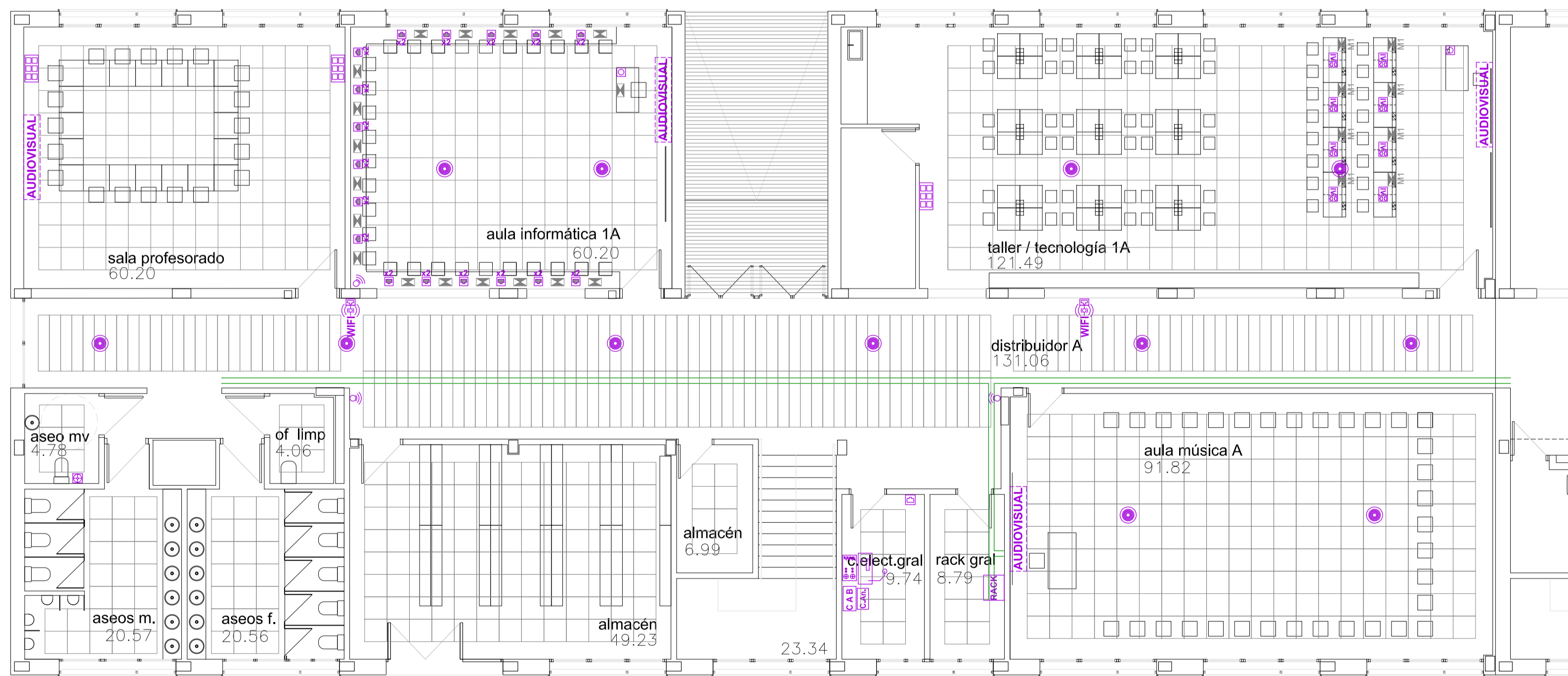
CGDO. 1429 C.O.I.I.A.R.

AL SERVICIO DE LA EMPRESA PILAR PECO SLP.

PLANOS



PLANTA PRIMERA



PLANTA BAJA

